

Principaux relais de croissance pour les entreprises de la Branche

Projet –
Document Provisoire

NUMÉRIQUE

Soutien public à l'innovation et à l'emploi pour les T/PME (fond européen FEDER) pour améliorer la compétitivité des PME et de favoriser le développement des TIC

Développement de l'e-santé sur tout le territoire afin de corriger les déséquilibres régionaux en termes de services (téléconsultation, téléassistance, SMUR, SIH internes...)

Transition numérique des organisations publiques (numérisation des démarches administratives, développement de l'Open Data public...)

Modernisation des usines et implantations des technologies d'industrie du futur (développement de la PAO, automatisation des process, big data industriel)

Développement de l'Open Innovation (recours à la créativité externe par les grands donneurs d'ordres)

INGÉNIERIE

Grand projet de développement d'infrastructure de transport dans le cadre du Contrat de Plan Etat Région

Modernisation des usines et implantations des technologies d'industrie du futur
Installation de capteurs, automatisation, robotisation...

Développement de l'électronique embarquée
Particulièrement dans les secteurs aéronautique, naval et dans le BTP

Soutien à l'innovation et à la transition énergétique (FEDER) dans l'objectif de soutenir la transition vers une économie à faibles émissions de carbone

Développement du BIM
Logiciels de conception 3D et nouveaux modes de gestion partagée de la maquette

Plans nationaux de rénovation énergétique et nouvelles réglementations thermiques et énergétiques

CONSEIL ET ÉTUDES

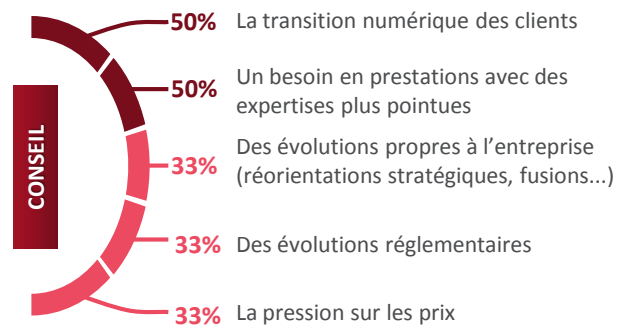
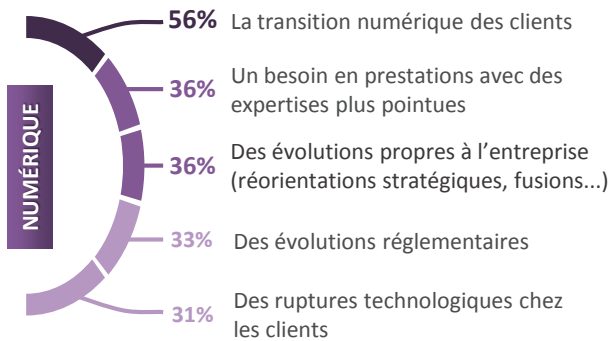
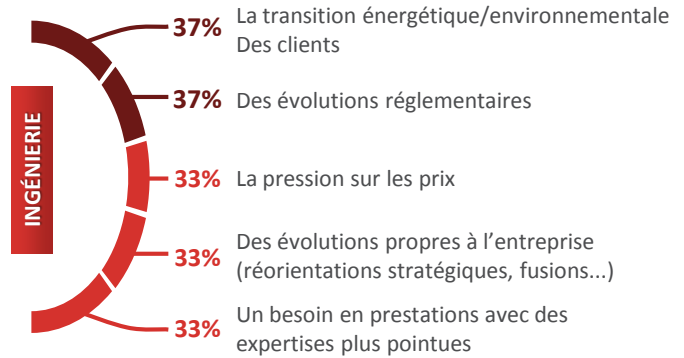
Déploiement de l'e-administration et modernisation des SI & outils digitaux existants
Conseil en organisation et accompagnement du changement

Réorganisation des unités de production avec l'intégration de nouvelles technologies
Modernisation des processus de production dans la filière agroalimentaire

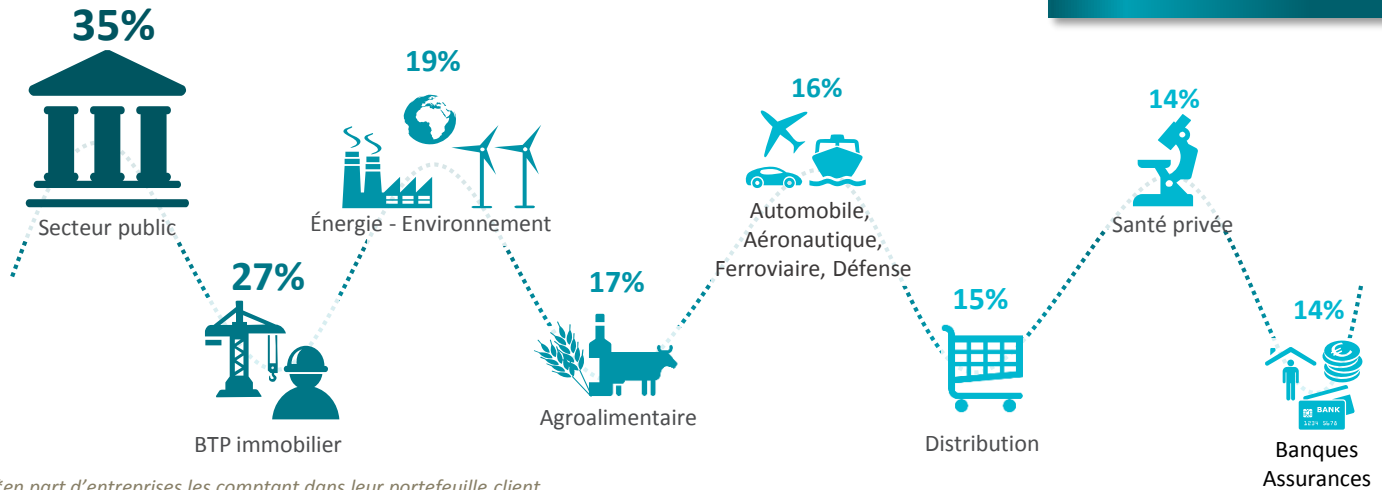
Renforcement de l'offre de services des clients traditionnels
Dynamique de diversification des industriels vers une offre de service complète et évolution des modèles économiques traditionnels

Modernisation des usines et implantations des technologies d'industrie du futur

Évolutions touchant le plus les entreprises de la Branche



Principaux secteurs clients



*en part d'entreprises les comptant dans leur portefeuille client

Principaux axes de développement économique

- Presque **2/3 des entreprises** (60%) choisit de développer de **nouvelles cibles clients** notamment afin de réduire leur exposition à des aléas conjoncturels liés à des secteurs particuliers ou parce qu'un marché s'avère être saturé
- Plus **du tiers des entreprises** (38%) choisit de développer de **nouvelles expertises sectorielles, techniques ou métiers**, ce qui s'explique par leurs besoins d'être à la pointe et de répondre à de nouvelles demandes émergentes des entreprises
- Le développement **R&D (nouvelles technologies, partenariats...)** est un axe de développement choisi par 35% des entreprises régionales de la Branche, ce qui est à la fois une stratégie de développement pour anticiper la demande, mais également un moyen de plus long-terme pour embaucher des jeunes diplômés s'il existe des partenariats avec des écoles ou des universités

Risques pouvant peser sur l'activité des entreprises

NUMÉRIQUE
INGÉNIERIE

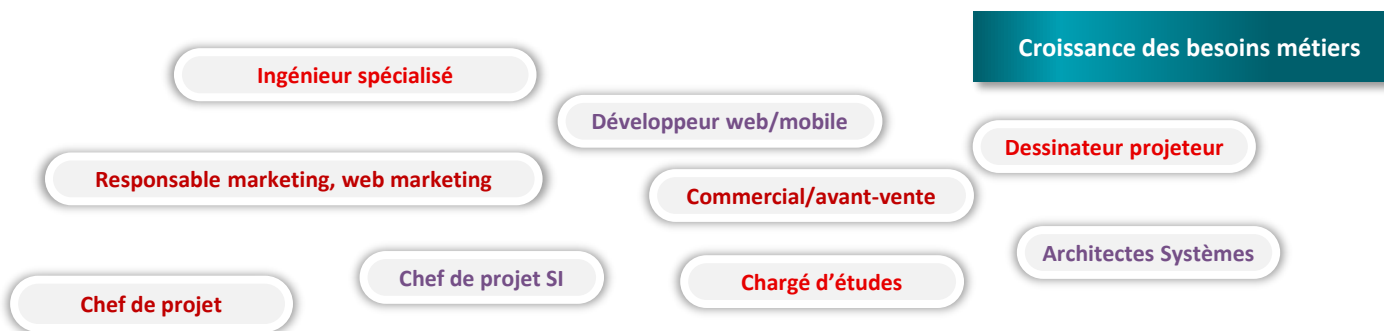
Dans plusieurs secteurs clients de la Branche, il existe une **tendance des donneurs d'ordres à se regrouper** (mutuelles, santé...), beaucoup de centres de décision sont déplacés vers l'Ile-de-France. La politique d'achats devient souvent nationale et tendrait plutôt à faire travailler des prestataires d'Ile-de-France.

Restrictions des dépenses de fonctionnement des collectivités territoriales pouvant provoquer une baisse des commandes aux entreprises dans les domaines de la construction et de l'aménagement des territoires

INGÉNIERIE

CONSEIL
NUMÉRIQUE
INGÉNIERIE

Certains donneurs d'ordres sont réticents face à un recours à des prestataires sur des **sujets stratégiques** et/ou cœur de métier. Elles estiment souvent qu'elles ne peuvent trouver qu'en interne les expertises nécessaires au traitement de leurs sujets, quitte à former des collaborateurs en conséquence. La Branche pourrait en constituer une opportunité si elle arrivait à devenir une partenaire pour ces derniers.



Offre de formation initiale et besoin des entreprises

CONSTAT

Croissance des effectifs-étudiants sur les spécialités pouvant mener aux métiers de la Branche **entre 2012 et 2016 de +4%** ; **croissance des effectifs-salariés de la branche de +15%** sur la même période

44% des effectifs de diplômés concentrés en Gironde

Dans le secteur du **numérique et de l'ingénierie ce sont très majoritairement des hommes qui sont diplômés** (85% et 63%)

Le solde migratoire net des étudiants Bac+5 établit une perte de **14% des diplômés** sur des spécialités menant aux métiers de la Branche

CONSÉQUENCE

Il existe un **écart en volume entre les besoins des entreprises de la Branche**, particulièrement vrai pour le **secteur du numérique**

La **tension intrasectorielle** est très forte, particulièrement en région bordelaise où la forte dynamique crée un **climat de surenchère** pour recruter certains de profils

Pour pallier le manque de profils locaux, certaines entreprises font appel à de la **main-d'œuvre étrangère** (difficultés administratives et gestion de projet à distance)

Demandeurs d'emploi mobilisables

CONSTAT

Taux de chômage cumulé de 8,4% au 3ème trimestre 2018 en Nouvelle-Aquitaine (9,4% en France)

Le vivier de demandeurs d'emploi à priori éligibles aux métiers de la branche en Nouvelle-Aquitaine s'élève à environ 2 400 personnes

Priorisation de l'accompagnement lors de l'intégration des demandeurs d'emploi pour faciliter l'acquisition des codes et des usages spécifiques des entreprises de la Branche

CONSÉQUENCE

- Les demandeurs d'emploi sont un **vivier pas assez exploité** de personnes qualifiées avec de l'expérience
- La question de l'**identification des demandeurs d'emploi réellement éligibles** aux métiers de la Branche est un **enjeu central**
- De **nouvelles méthodes/expérimentations se basant** sur l'identification des « **habiletés** » (ex: **méthode MRS de Pôle Emploi**) **offrent des opportunités intéressantes**
- La construction de **parcours passerelles sur mesure** pour accompagner les demandeurs d'emploi vers les métiers de la Branche est un **facteur clé de succès**

Offre de formation continue et besoin des entreprises

CONSTAT

- La **formation des collaborateurs** est une **action RH prioritairement mise en place pour 40% des entreprises** de Nouvelle-Aquitaine (30% en Pays de la Loire)
- La **formation continue** est également citée par 1/3 des entreprises comme un **moyen de fidélisation des salariés**
- Les organismes de formations régionaux ne couvrent pas toujours les **besoins techniques pointus** des entreprises qui se tournent donc vers des **organismes nationaux**

CONSÉQUENCE

- Recours à la formation continue particulièrement important, car il permet en partie de **contourner les difficultés de recrutement** (montée en compétences des salariés vers des métiers en tension)
- Difficulté de trouver des formations sur des sujets techniques pointus : les entreprises – particulièrement du secteur numérique – développent donc la **formation interne de leurs collaborateurs**

Axes d'action prioritaires

1 DÉVELOPPER L'ATTRACTIVITÉ DES MÉTIERS DE LA BRANCHE

- Coconstruire avec la Région et le rectorat un programme de sensibilisation des collégiens et lycéens sur les métiers de la Branche (cf. réforme du Baccalauréat).
- Organiser un cycle de conférences dans les territoires de la région pour sensibiliser les prescripteurs de l'emploi aux métiers de la Branche.

2 ASSURER UNE MEILLEURE ADÉQUATION ENTRE BESOINS DES PROFESSIONNELS ET OFFRE DE FORMATION

- Créer un espace ressource présentant l'ensemble des dispositifs de formation et plus largement d'accompagnement proposés aux entreprises de la Branche.
- Recenser et promouvoir l'offre régionale de formation continue des dirigeants sur des compétences managériales.
- Travailler avec la Région à la création d'un campus du numérique régional rassemblant les acteurs de la formation au numérique dans la région.

3 ACCOMPAGNER LES ENTREPRISES DANS LEURS PROBLÉMATIQUES ORGANISATIONNELLES

- Mettre en place des ateliers de partage des bonnes pratiques RH au niveau local – fidélisation, qualité de vie au travail, formation...